

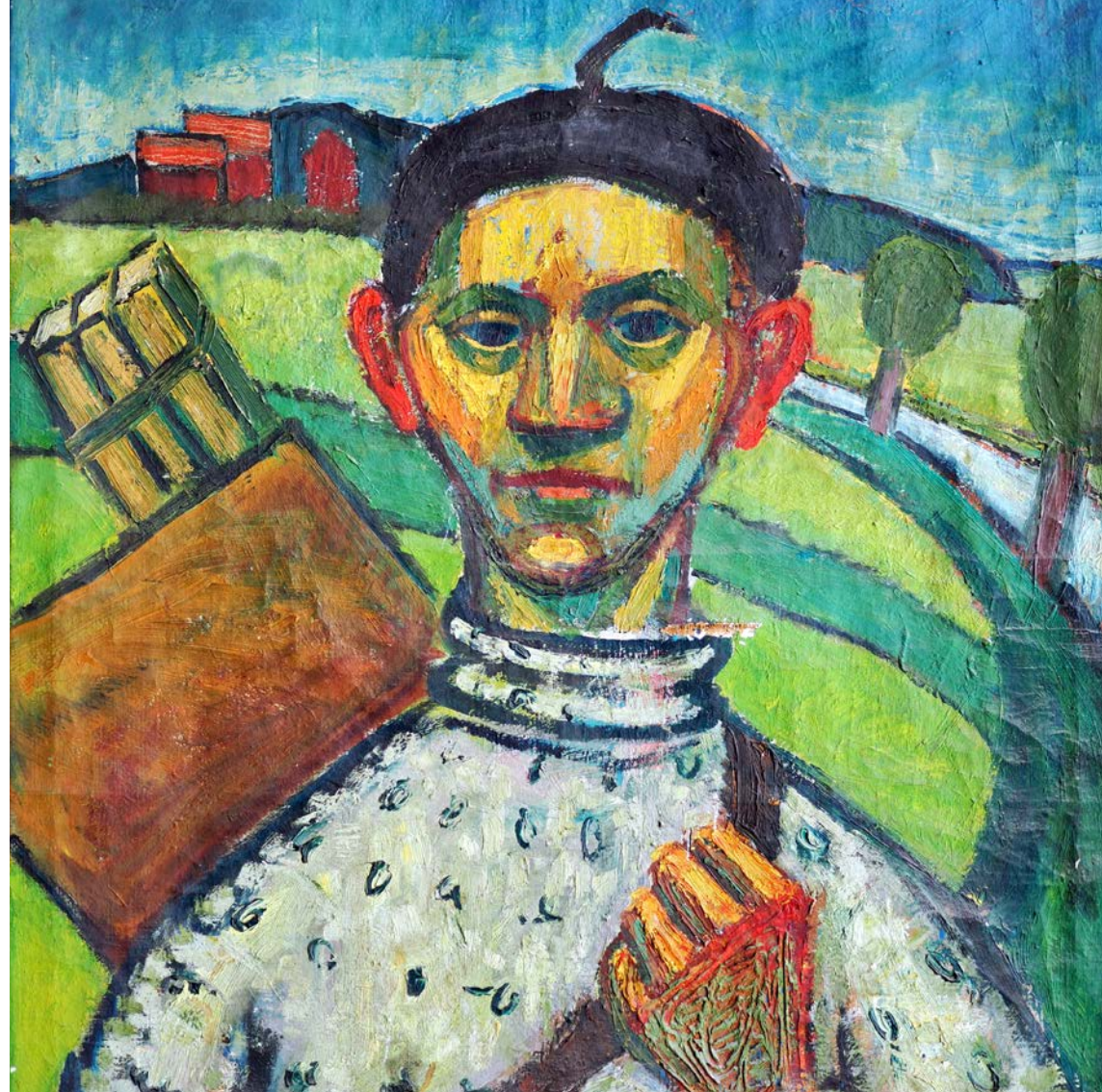


**POVL LOND  
MALEREN, MENNESKET  
OG FÆLLESSKABET**

**KØGE KUNSTFORENING** 

*"Det var i 50'erne  
jeg spurgte en ven  
"hvor er kunstlivet i Køge?"  
"det går der"  
sagde han  
og pegede på toldereren  
der baksede hen over torvet  
med stolper og brædder  
til den kommende udstilling  
på "bygningen"*

JOHNIE TOFTSØ I KATALOGET FRA  
POVL LONDS MINDEUDSTILLING, 1992



## POVL LOND

### MALEREN, MENNESKET OG FÆLLESSKABET

I 1946 kom en ny toldembedsmand til Køge, og det skulle vise sig, at det ikke var en helt almindelig tolder, for den nyansatte kom til at få altafgørende betydning for kunsten og kunstlivet i Køge i de følgende 55 år. Den nye toldembedsmand var Povl Lond, efterhånden bedre kendt som maleren og grafikeren af samme navn.

Povl Lond blev født i 1909 på Frederiksberg. I 1934 gik han på Folmer Bonnén's malerskole, dygtiggjorde sig ved selvstudier og debuterede på forskellige anerkendte censurede udstillinger. Men det var umuligt at leve af at være kunstner, når man havde en familie at forsørge, så toldetaten blev den ramme, der sørgede for, at den Lond'ske familie fik mad og tag over hovedet samtidig med, at der var et vist mål af fritid til at male i. I 1969 gik Povl Lond på pension og kunne arbejde som kunstner på fuld tid, hvilket både kom til at betyde en vældig opblomstring af hans produktion og en intensivering af hans indsats for kunstlivet i Køge.

Povl Londs malerier tog fra begyndelsen udgangspunkt i et klassisk naturstudium, men han forenkede gennem årene sine billeder til strammere geometriske former og eksperimenterede med farverne og lyset som formgivende elementer. Fra 1970'erne blev han i stigende grad bevidst om menneskers forskelligartede vilkår i verden, og han benyttede sig i sin kunst ofte af et humoristisk-bidsk samspil mellem billede og ord til at spidde verdens urimeligheder.

Povl Lond, der døde i 1992, var en flittig udstiller gennem sine 55 år i Køge. Men siden har det været svært at komme til at se kunstnerens værker, og det er derfor vores ønske nu at give nye generationer mulighed for at stifte bekendtskab med denne kunstner, der med sine humanistiske og politiske budskaber og sin optagethed af naturen er så aktuel som nogensinde.

## EN MALER KOMMER TIL BYEN

*"(...) det er markant, at Køge trods alt kan opvise en ikke helt ringe interesse for maleriets kunst. Måske er det ikke helt tilfældigt, for de kunstinteresserede i Køge vil kunne bevidne, at Povl Lond er manden, der holder tingene igang ofte umærkeligt."*

**AKTUELT 20.09.1969**

I Povl Londs tidlige år malede han især landskaber, opstillinger og portrætter. Efter ankomsten til Køge fortsatte han med sine favoritemaer, nu med udgangspunkt i ikoniske og elskede Køgemotiver. I hans tidligste malerier var farverne dunkle, som tiden foreskrev, men i mange af Køgemotiverne ser man ham pludselig slå sig løs koloristisk som tidens "unge vilde".

Op gennem 50'erne dyrkede Povl Lond i høj grad landskaber, men han forenkede sine billeder, så motivets abstrakte grundstruktur står

frem. Han valgte ofte motiver, som bar på en historie, hvor han søgte at tolke en psykologisk og social virkelighed bag det, som øjet først ser. Landskaberne er ofte øde eller med en enlig skikkelse, og vejen som billede på skæbnen spiller en markant rolle. Londs billeder skulle ikke bare være køn vægpynt, tværtimod skulle hvert eneste billede få os til at se, tænke og gøre os klogere på verden og os selv.

Fra omkring 1950 til 1971 var Povl Lond bestyrelsesmedlem i Køge Kunstforening, de sidste 13 år som formand. Han var en særdeles aktiv formand. Det var ikke nok at finde på gode udstillinger, der var også krævende opgaver med at bygge udstillinger op fra grunden, og Povl Lond sparede sig aldrig.

I 1955 var han med til at grundlægge Køge-gruppen, en sammenlutning af kunstnere med tilknytning til Køge, som jævnligt udstillede sammen og var med til at skabe en kunstnerisk akse i byen.

Povl Lond spillede en central rolle i byens kunst- og kulturliv både som igangsætter og som skaber af populære Køgemotiver, og derfor prægede han i mange år også mange lokale institutioners visuelle udtryk med tryksager for Køge Museum, private virksomheder, og kulturelle og politiske begivenheder i byen.



## SELVPORTRÆTTER

*”Det er alderen der interesserer mig, de mærker den sætter på mennesker.”*

**POVL LOND, DAGBLADET 02.07.1988**

Povl Londs tidligst daterede selvportræt er fra 1953. På billedet i starten af kataloget ser vi ham letgenkendelig som kunstner med professionens ikoniske baskerhue og islændertrøje vandrende på Salbyvej med malerkassen på ryggen på vej ud for at erobre verden. Med sine livlige farver og kraftige penselstrøg udtrykker billedet en optimisme i kunstnerens tilgang til verden, og samtidig ser vi hans underspillede humor f.eks. i baskerhuens lille ”antenne” og de store røde ører og hænder, som man finder i rigtig mange af kunstnerens senere selvportrætter.

Fra dette tidspunkt og livet ud malede Povl Lond et stort antal selvportrætter, ikke som udtryk for almindelig selvoptagethed men som resultat af en vedholdende kredsning om det eksistentielle spørgsmål: ”Hvem er jeg?”. Der kastes et spørgende blik ind i spejlet. Det er ikke forfængeligheden, der er styrende, men ønsket om skånselsløst at registrere det ydre og tolke den indre søgende tvivl. Og vi møder i disse billeder fra kunstnerens næsten fyrreårige arbejde med selvportrætterne mange forskelligartede svar lige fra den unge, formelle toldembedsmand, der tager et overblik over havnen, over de modne års insisteren på at være i verden til de senere års intense arbejde med selvportrætter, der udforsker alderens og dødens ændring af fysiognomien.



## FÆLLESSKABS-MENNESKET

*”Det drejer sig om mennesket, ikke alene-mennesket, for det bliver straks ensomt med det tomme ansigts maske, nej mennesker i samvær med andre mennesker, fællesskabs-mennesket.”*

POVL LOND, DAGBLADET 20.09.1969

Povl Lond brugte erfaringerne fra sine selvportrætter i billeder af familie og venner, hvor personernes individualitet og samspil var det centrale. Men det er ikke nødvendigvis et idyllisk og ukompliceret liv, kunstneren fremstiller. Oliemalerierne fra 1950'erne kan ses i lyset af tidens fremtrædende filosofiske retning, eksistentialismen, hvor mennesket oplever sig som isoleret i universet og kun gennem valget af et fællesskab kan overvinde den angstfulde ensomhed. I billederne fra 1950'erne og 1960'erne er det klart familien, som er Londs primære valg. Den bliver skildret intenst og kærligt, men ikke altid uden modsætninger.

Det tætte familieliv afgav mange motiver. Børn var særlig vigtige for Povl Lond, og med intens interesse og kærlighed fangede han børnenes karakteristiske former og nysgerrighed over for verden. I 1980'erne brugte han motivet mor og barn i en stiliseret form, hvor barnet bliver symbol på menneskets endnu udfoldede muligheder. Som med mange af Londs andre kernemotiver foldes motivet ud i forskellige teknikker, lige fra oliebilledet af en monumental verdslig Madonna til linoleumssnit i forskellige størrelser og variationer. Motivet bruges også hyppigt i plakatsammenhæng, hvor det får en politisk betydning som billede på den tryghed, der skal sikre en fredelig verden.





## KAMPEN FOR EN BEDRE VERDEN

*”For mig er det ikke et spørgsmål om, hvad kunst er, men hvad kunst skal. For mig er kunst oplevelser, der bliver til budskaber.”*

POVL LOND, DAGBLADET 19.09.1969

Fra slutningen af 1960'erne skete der en stigende politisk bevidstgørelse i samfundet, og også Povl Lond følte nødvendigheden af at nyoverveje og skærpe sine holdninger og praksis. Hans sympatier koncentrerede sig omkring en humanistisk, venstreorienteret holdning. Han engagerede sig i politisk arbejde for SF og senere VS, for Folkebevægelsen mod EU, for Lilleskolen og i høj grad for Fredsbevægelsen, og for Lond var der ingen modsætning mellem det politiske privatmenneske og kunstneren. Kunsten bør være til for menneskets skyld og må derfor bidrage til at skabe en mere human og retfærdig verden. Denne holdning gennemtrænger Povl Londs produktion på alle niveauer fra motiver, der sætter spørgsmålstejn ved vanetænkning og uretfærdigheder til kunstneriske teknikker, der gør erhvervelsen af et kunstværk til en økonomisk overkommelig sag

for alle. Det gælder de utallige linoleumssnit og især de såkaldte ”postkort”, små linoleumssnit trykt på foldet kraftigt papir og i kunstnerens levetid solgt for 10 kr. Her kunne alle være med.

Grafiske arbejder og politiske plakater spiller en stor rolle fra 1970'erne og frem, og motiverne tager udgangspunkt i menneskers forskellige livsbetingelser, måske tydeligst illustreret af linoleumssnittet ”Nogle har paraply” eller serien ”Skolekammerater”, der beskriver børns forskelligartede og somme tider barske livsbetingelser. Andre emner er racediskrimination, minoriteter over for en overmagt og den lille, tilsyneladende uskyldige nationalchauvinisme. Kvindens funktion som den, der søger at sikre børnene tryghed midt i mændenes aggression og krig symboliserer kunstneren i billeder, hvor en nøgen ubeskyttet kvinde indrammes af mænd i hårde uniformer.

Det politiske spillede tydeligvis en markant rolle for Povl Lond, men han var klart opmærksom på nødvendigheden af at balancere det politiske og det kunstneriske. I et interview i Dagbladet d. 19. september 1969 udtalte han: ”Det kan være en eller anden ydre situation, et motiv, der sætter i gang, men derefter er det mest det maleriske, der optager en (...) Jeg hører til dem, der godt tør sige, at kunstneren skal være engageret, og at man skal kunne se engagementet i kunsten.”



## LYS OG SKYGGE

*”Skygger skal med for at give lyset.”*

**POVL LOND, DAGBLADET 20.09.1989**

Lyset er et fænomen, som optager alle malere. Det er lyset som – tilbagekastet fra virkelighedens genstande – gør det muligt at registrere vores omverden, og derfor så en maler som Povl Lond det som sit kald at undersøge, hvordan visuelle indtryk kan oversættes til lærredet,

Povl Lond havde siden begyndelsen af sin karriere været optaget af lysfyldte landskaber med dramatiske himle, men i 1960’erne begyndte han at fokusere på lysets modsætning: skyggerne. På hans billeder er menneskene belyst bagfra, så man dårligt kan se andet end omridset – men det er skyggerne, der definerer personernes tilstedeværelse i rummet. Kunstneren holdt af at lege med de organiske skikkelsers visuelle kontrast til fortovsflisernes geometriske mønstre, der dukker op i en stor del af kunstnerens produktion.

I 1980’erne skete der samtidig med de mange politiske værker en intensivering i kunstnerens dyrkelse af naturen. Fra området omkring Køge ås, hvor Povl Lond gik morgentur næsten dagligt, skabte han de seneste 10 år af sit liv et stort antal små billeder, hvor oliekriddet i skitseagtig form på mesterlig vis fastholder lyset og farverne omkring skovbrynene og markerne. En række olie billeder, der med udgangspunkt i skitserne tolker naturoplevelsens intensitet, fulgte efter. Disse sene landskaber formidler i deres styrke og afklarethed en naturoplevelse af transcendent karakter, et møde med universets livgivende lys.

På udstillingens bagerste væg finder vi en særlig motivgruppe, der er opstået som skitser til en ikke realiseret udsmykning på Toldkammeret i Køge i 1983. Motivet viser os en munter balance mellem menneske, dyr og planter, en slags sekulært Paradis.



*Kolofon:*

Dette katalog er udgivet i forbindelse med  
Køge Kunstforenings udstilling

**'POVL LOND**

**MALEREN, MENNESKET OG FÆLLESSKABET'**

på Vandværket, Søndre Alle 6 i Køge  
fra 25. maj til 22. juni 2024.

**KURATERING:**

Elisabeth Delin Hansen & Mikkeline Michelsen

**TEKST:**

Elisabeth Delin Hansen

**GRAFIK:**

Torben Jantzen

**EN VARM TAK ...**

for samarbejde om udstillingen til Povl Londs arvinger og til private  
udlånere af værker.

[koegekunst.dk](http://koegekunst.dk)

[facebook.com/koegekunst](https://facebook.com/koegekunst)

**KØGE** KUNSTFORENING 